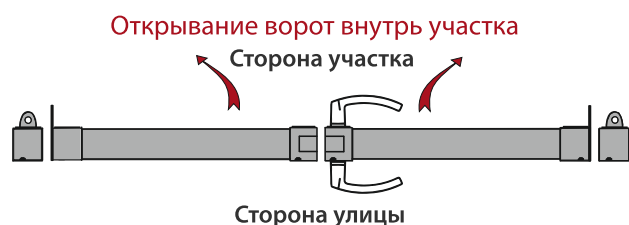


## ВВЕДЕНИЕ

В инструкции указан алгоритм установки на объекте ворот и калиток ограждений Палермо. Перед началом монтажа подготовьте все необходимые инструменты (дрель аккумуляторная с набором бит, уровень, рулетка 5 м, набор ключей рожковых, набор ключей шестигранных, киянка резиновая, шнурка). Определитесь, как будут открываться ворота и калитка: внутрь или наружу участка.

## УСТАНОВКА ВОРОТ

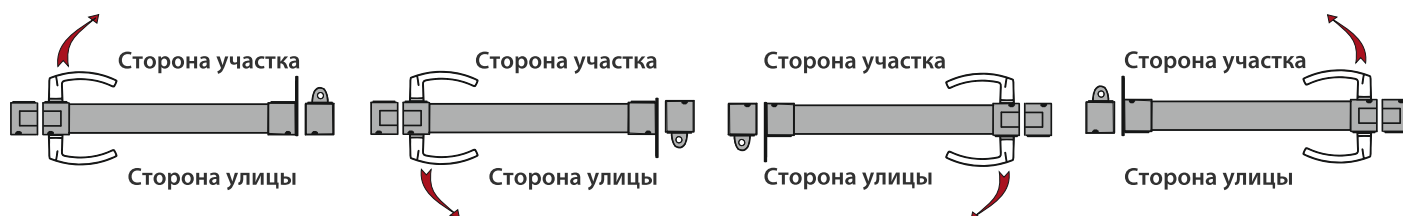
Распашные ворота ограждений Палермо не имеют ограничений по типу открывания и могут быть установлены как открыванием наружу, так и внутрь участка. Универсальность открывания достигается путем установки опорных столбов креплением петли внутрь или наружу участка и разворота в необходимую сторону крепления петли на створке ворот.



## УСТАНОВКА КАЛИТОК

Калитки ограждений Палермо не имеют ограничений по типу открывания. Универсальность открывания достигается путем установки опорных столбов креплением петли внутрь или наружу участка и разворота в необходимую сторону крепления петли на створке ворот.

*Варианты открывания калиток ограждений Палермо*



Перед бетонированием опорных и/или притворных столбов необходимо проверить размеры и собираемость изделия

**ШАГ 1**

С помощью колышков разметьте по периметру участка места, где будут устанавливаться столбы ворот и калитки. Расстояние между столбами выбирается в соответствии с изделием.

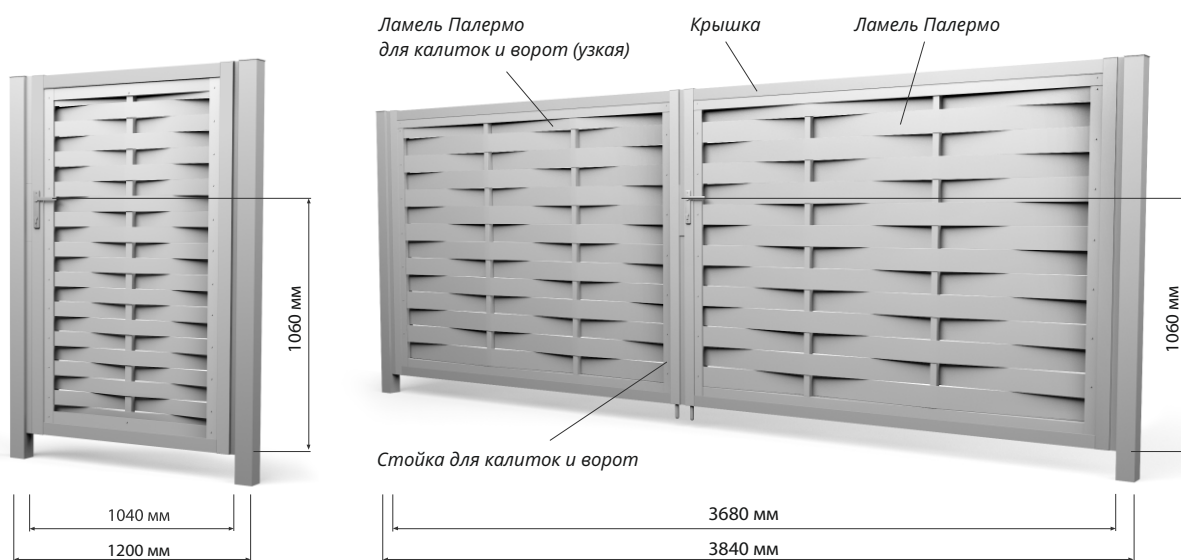
Таблица 1. Для ворот и калиток, укомплектованных петлями M12

| Наименование изделия | Ширина проема между столбами (для бетонирования) | Зазор опорных столбов | Зазор столба и ответной планки |
|----------------------|--|-----------------------|--------------------------------|
| Калитка Палермо      | 1040 мм  | 30 мм                 | 20 мм                          |
| Ворота Палермо       | 3680 мм  | 30 мм                 | 20 мм                          |

**Схема установки ворот и калиток с петлями M12**

Калитка Палермо

Ворота Палермо



**ШАГ 2**

Параметры фундаментов распашных ворот рассчитываются аккредитованной проектной организацией исходя из типа грунта, глубины промерзания, ветровой и снеговой нагрузок, глубины залегания грунтовых вод и технических параметров ворот. Разработка должна производиться в соответствии со СНиП 2.02.01-83.

Бетонирование и выбор материалов для фундаментов распашных ворот должно производиться в соответствии с проектом и в соответствии со СНиП 2.02.01-83. Пробурите отверстие в заранее отмеченных местах (глубина не менее глубины промерзания грунта в вашем регионе). В отверстия установите и забетонируйте опорные столбы ворот или калиток (крепление петель должно быть направлено в сторону соответственно выбранной стороне открывания). При этом выдерживается необходимая ширина проема (таблица 1) и вертикальный уровень.

**ШАГ 3**

После того как бетон наберет необходимую прочность (не менее 3 дней при температуре +8-+25°C), на опорные столбы установите механизмы петель. С необходимой стороны прикрутите петли к створкам.

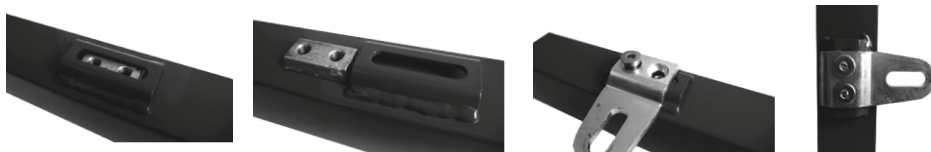
*Петля в сборе*



*Состав комплекта одной петли*



На створки ворот или створку калитки установите ответную часть петли.

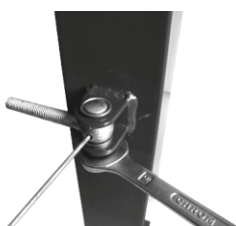


*Откидной болт петли*

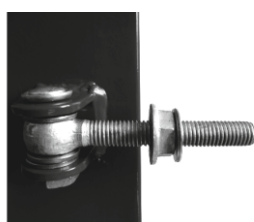


На опорный столб калитки или ворот установите откидной болт петли. Обратите внимание, что откидной болт и ось петли имеют отверстия. Отверстие откидного болта в закрытом положении должно быть обращено в сторону столба. Установите ось откидного болта с шайбами.

Совместите отверстия откидного болта и оси, установите металлический стопор. Произведите затяжку гайки оси.



Поверните откидной болт в сторону проема. Наверните гайку на откидной болт, установите шайбу.



Навесьте створку на установленные откидные болты.



Установите шайбу, произведите затяжку гайкой.



С помощью гаек произведите регулировку створки (створок).

**Установка антивандальных накладок петель**

Наденьте антивандальную накладку на проушину петли. Она должна скрывать грани обеих гаек.



Открутите винты крепления проушины петли.

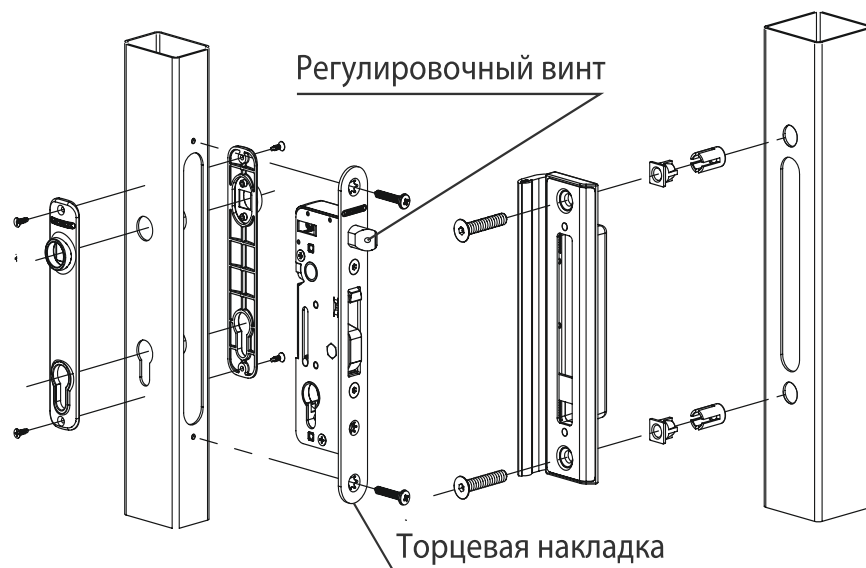


Прикрутите антивандальную накладку с помощью болтов для крепления проушины, повторите данную операцию для всех петель.



**ШАГ 4**

Произведите установку механизма замка и ответной планки замка.



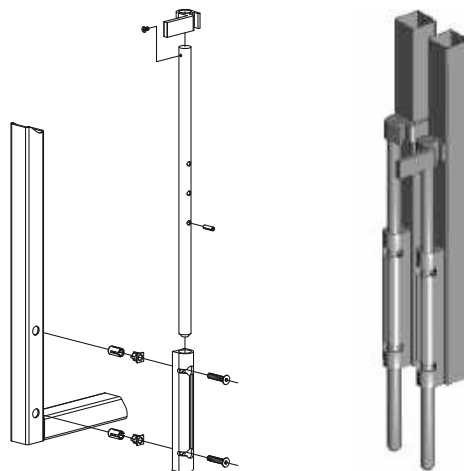
Произведите регулировку самоблокирующегося дневного ригеля на механизме замка. Для ворот модульных ограждений: снимите торцевую накладку замка, вращением дневного ригеля отрегулируйте его вылет, установите на место торцевую накладку замка.

**ШАГ 5**

Установите со стороны улицы планки нащельники на столбы калитки и столбы ворот, а также между створками ворот.

**ШАГ 6**

На створки ворот установите два засова, предназначенные для фиксации ворот в закрытом или открытом положении.



**Производитель оставляет за собой право вносить изменения  
в инструкцию без уведомления потребителей**

## МОНТАЖ НАПОЛНЕНИЯ КАЛИТОК И ВОРОТ ПАЛЕРМО

### ШАГ 1



Закрепите боковые крепежные стойки саморезами ПШС 4,2x16 с шагом 40-50 см. Следите, чтобы внешняя стенка крышки совпала с плоскостью каркаса калитки.

### ШАГ 2

Соберите опорные планки - соедините внутренние и внешние планки.

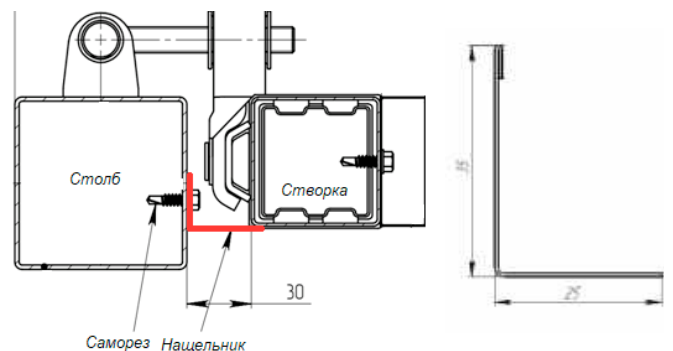


### ШАГ 3

Закрепите саморезами ПШ 4,2x16 внутрь боковых крепежных стоек собранные опорные планки внизу иверху калитки.

### ШАГ 4

Внутри боковых стоек закрепите обратные части вертикальных планок саморезами ПШС 4,2x16 с шагом 40-50 см.





Сверху обратных частей установите лицевые части вертикальных планок.  
Из лицевой и обратной частей соберите вертикальную планку.

**ШАГ 5**



Закрепите саморезами ПШ 4,2x16 к верхней опорной планке собранную вертикальную планку по центру калитки / равномерно по секции ворот (как и обычной секции). Низ планки пока не закрепляйте.

**ШАГ 6**

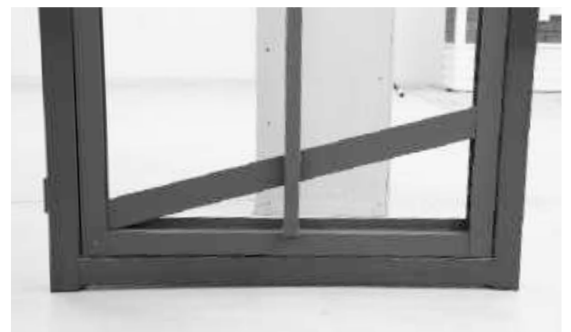
Возьмите ламель, расположите её так, чтобы завальцовка располагалась сверху.

**Для калитки 1,68м:**

аккуратно, по диагонали вставьте первую ламель в боковые стойки с обратной стороны калитки, огибая вертикальную планку с лицевой стороны.

Проверьте уровень вертикальной планки и первой ламели.

Закрепите вертикальную планку саморезами ПШ 4,2x16 в нижнюю опорную планку с обратной стороны калитки. Закрепите первую ламель саморезами ПШ 4,2x16 через боковую крепежную стойку с обратной стороны калитки. Вторую и последующие ламели вставляйте аккуратно, по диагонали, огибая вертикальную планку поочередно то с лицевой, то с обратной стороны.



**Для калитки 2.0м:**

аккуратно, по диагонали вставьте первую ламель (65 мм) в боковые стойки с лицевой стороны калитки, огибая вертикальную планку с обратной стороны.

Проверьте уровень вертикальной планки и первой ламели.

Закрепите первую ламель саморезами ПШ 4,2x16 через боковую крепежную стойку с лицевой стороны калитки. Вторую и последующие ламели вставляйте аккуратно, по диагонали, огибая вертикальную планку поочередно то с лицевой, то с обратной стороны. Последняя ламель в калитке 2,0 м - размером 65 мм.



На калитке достаточно крепить ламели только к боковым крепежным стойкам; по желанию - к вертикальным планкам с обратной стороны; для мест с сильным ветром - к боковым крепежным планкам, к вертикальной планке с лицевой и обратной стороны. (Крепление к воротам - аналогично инструкции по секциям.)

Произведите установку последней ламели в секции. Уровень последней ламели может не вплотную подходить к верхней опорной планке, но должна сохраняться возможность крепления ламели. В случае, если из-за особенностей монтажа или самих ламелей, верхний уровень ламели выше, чем стойки, рекомендуется аккуратно подрезать верхнюю ламель под нужную высоту.

В случае затруднения установки последней ламели можно при необходимости временно выкрутить саморез, фиксирующий вертикальные планки. После установки последней ламели закрепите саморез обратно.